

COMUNE DI CADREZZATE  
CON OSMATE

Provincia di Varese

DEFINIZIONE DELLA COMPONENTE GEOLOGICA,  
IDROGEOLOGICA E SISMICA  
A SUPPORTO DEL PIANO DI GOVERNO DEL TERRITORIO

L.R. 11 marzo 2005, n. 12 s.m.i.

ALLEGATO 4

CARTA DI INQUADRAMENTO GEOTECNICO

Giugno 2024

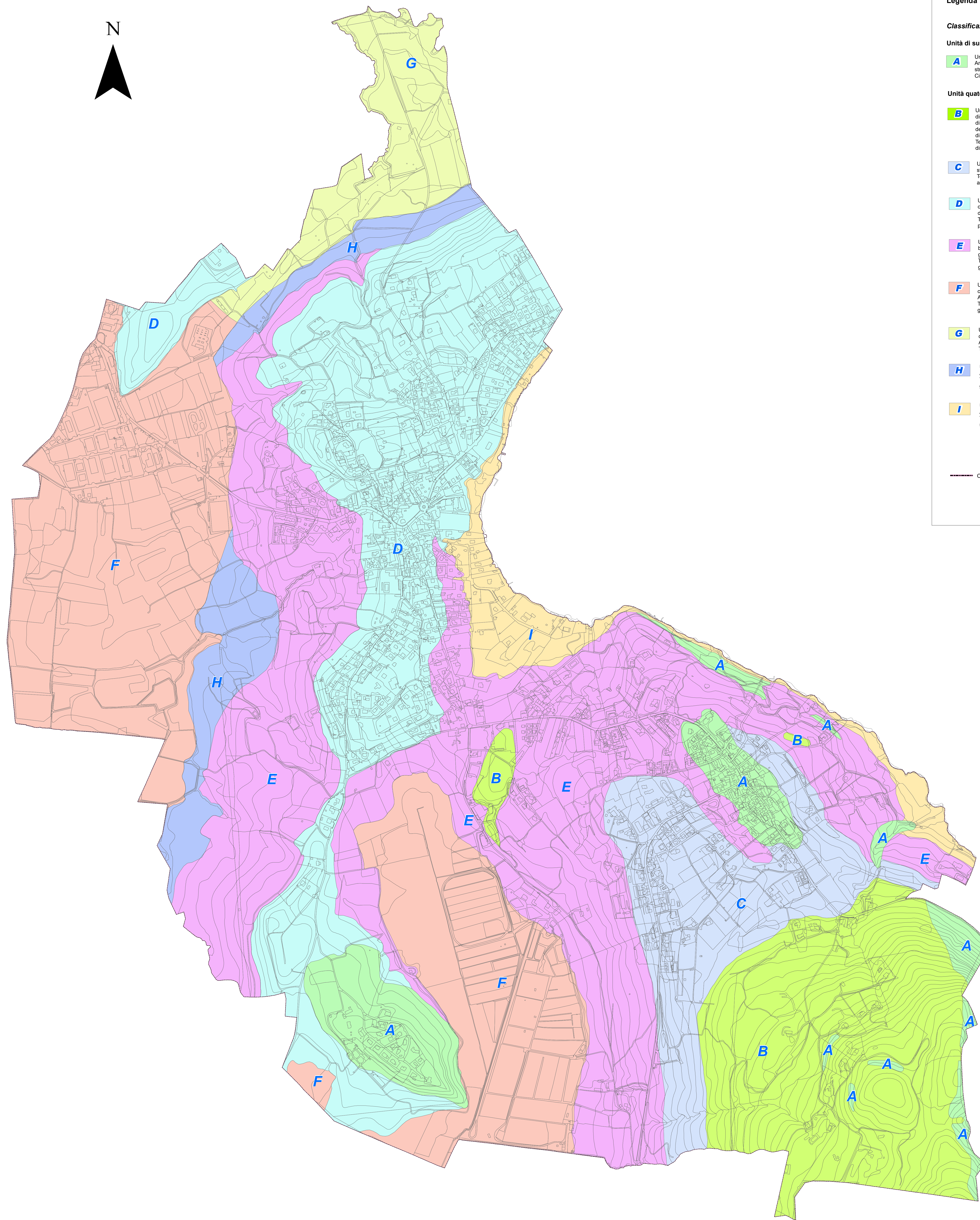
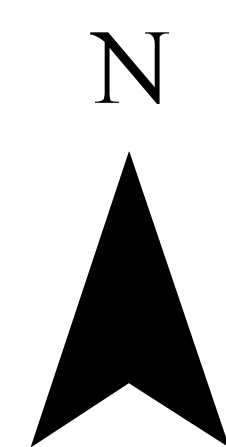
Scala 1:5.000



Studio Tecnico Associato di Geologia  
Via Dante Alighieri, 27 - 21045 Gazzada Schianno (VA)  
Tel. 0332 464105 - fax 0332 870234  
E\_mail: tecnico@gedageo.it

Dott. geol. Roberto Carimati

Dott. geol. Giovanni Zaro



Legenda

Classificazione geologico-tecnica preliminare

Unità di substrato

**A** Unità A - Conglomerati, arenarie e silti, con matrice localmente alterata (Gonfolite). Ammassi rocciosi da bene (porzione inferiore arenacea) a grossolanamente stratificati (porzione conglomeratica). Grado di fratturazione basso/moderato. Circolazione idrica modesta per permeabilità secondaria da fratturazione.

Unità quaternarie

**B** Unità B - limi sabbiosi o sabbie limose a contenuto clastico variabile, massivi e disorganizzati, a volte debolmente sovraconsolidati (depositi glaciali dell'Allogruppo di Besenate); limi sabbiosi e sabbie a basso contenuto clastico, massivi, possibili livelli debolmente sovraconsolidati; sabbie ghiaiose (depositi di contatto glaciale dell'Allogruppo di Besenate). Terreni a prevalente comportamento granulare, da mediamente a molto addensati, di discreta qualità geotecnica

**C** Unità C - Ghiaie stratificate a supporto clastico e di matrice sabbiosa; sabbie stratificate (depositi fluvio-glaciali dell'Allogruppo di Besenate). Terreni prevalentemente granulari, massivi e spesso eterogenei, da mediamente a molto addensati, di buona qualità geotecnica

**D** Unità D - Limi sabbiosi con clasti, talora sovraconsolidati; sabbie e limi sabbiosi a contenuto clastico basso o assente (depositi glaciali e fluvio-glaciali indifferenziati dell'Unità di Cantù). Terreni a prevalente comportamento granulare da moderatamente a ben addensati; possibile presenza di terreni coesivi

**E** Unità E - Sabbie limose e limi sabbiosi da massivi a laminati, a contenuto clastico basso o assente, con possibili livelli sovraconsolidati (depositi fluvio-glaciali e di contatto glaciale dell'Unità di Cantù). Terreni a comportamento granulare da poco a ben addensati, di discreta qualità geotecnica

**F** Unità F - Sabbie, limi sabbiosi e subordinati limi con rara torba; livelli a basso contenuto clastico. Aree pianeggianti depresse (piana a Est di Barza; Le Paludi). Terreni a prevalente comportamento granulare, localmente coesivo, di qualità geotecnica mediocre, saturi a bassa profondità

**G** Unità G - Sabbie a contenuto variabile di limo, a contenuto clastico basso o assente, da massive a stratificate. Aree della piana basale e della valle postglaciale del T. Acquanegra. Terreni granulari da sciolti a poco addensati, di mediocre qualità geotecnica

**H** Unità H - Sabbie limose e limi sabbiosi a clasti sparsi. Area a pendenza bassa/molto bassa, di raccordo alle piane basali. Terreni a comportamento granulare da sciolti a poco addensati, di mediocre qualità geotecnica.

**I** Unità I - Sabbie limose, limi sabbiosi, sabbie e ghiaie; intercalazioni di limi argillosi. Aree a bassissima pendenza ai bordi del lago di Monate. Terreni granulari da sciolti a poco addensati e terreni coesivi poco consistenti, di scadente qualità geotecnica

--- Confine Comunale